



WELCOME TO OROUBA

2023/2024



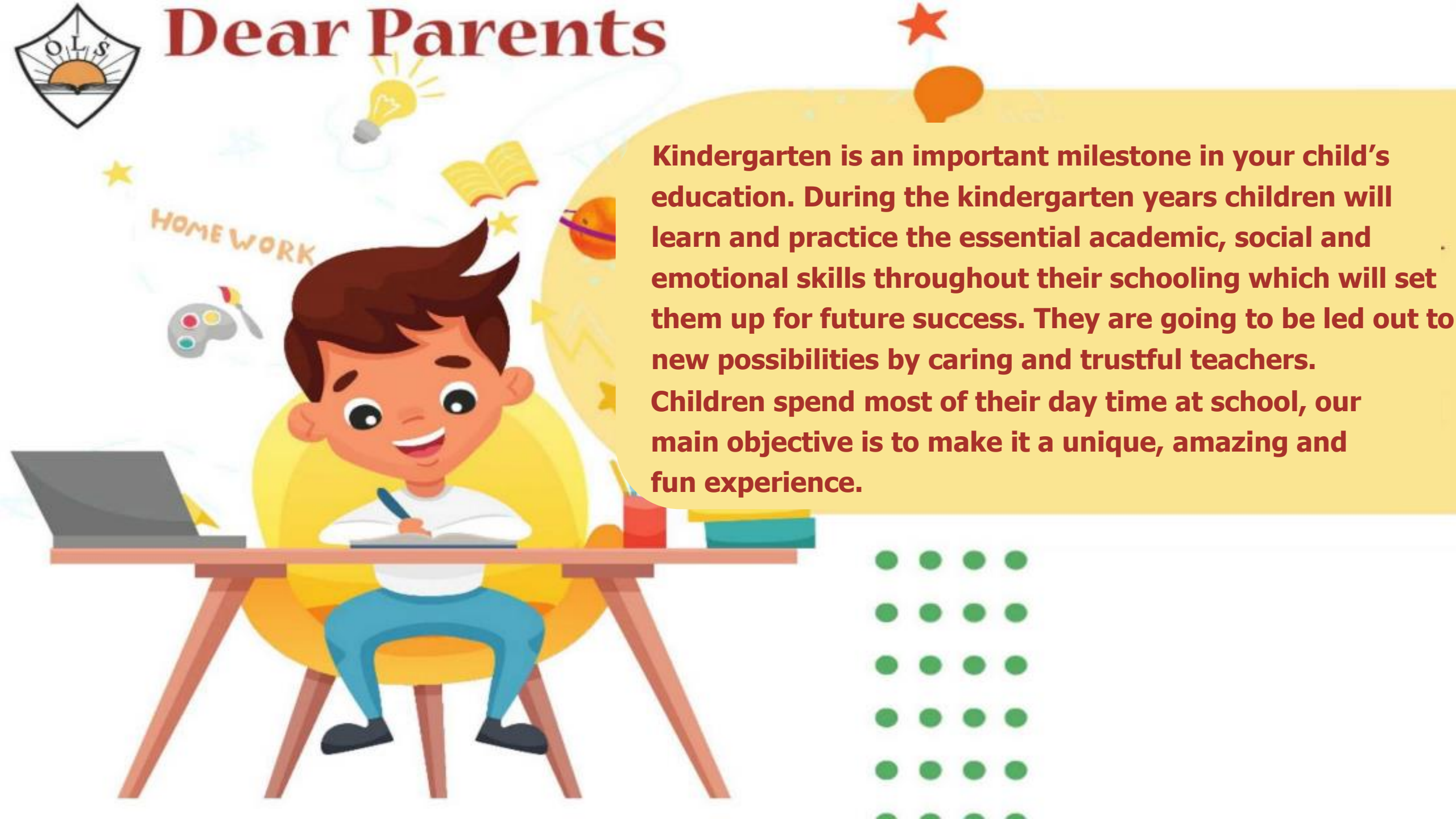


WELCOME BACK TO SCHOOL





Dear Parents



Kindergarten is an important milestone in your child's education. During the kindergarten years children will learn and practice the essential academic, social and emotional skills throughout their schooling which will set them up for future success. They are going to be led out to new possibilities by caring and trustful teachers. Children spend most of their day time at school, our main objective is to make it a unique, amazing and fun experience.

السيد / ولي الامر

. مرحلة رياض الأطفال هي حجر أساس هام في المسيرة التعليمية

خلال سنوات رياض الاطفال سيكتسب طفلك أصدقاء ويتعلم الحروف والكلمات والارقام ويعتاد على الذهاب الى المدرسة يومياً بالإضافة الي اكتساب مهارة التعلم عن بعد هذه المكتسبات ستجعل من هذه المرحلة الدراسية متعة لك ولطفلك





School rule 1

The KG School gate no. 2 is for the entrance of KGs & Nursery.

The gate opens from 7:30 am. to 9:00 am.

1st class starts at 8:30 am

Teachers in charge will accompany the children through the Fever detector terminal to check their temperature and take them to the playground



- The playground assistants will be present to observe the children





الإجراءات التنظيمية

أولا - مواعيد المدرسة

- . دخول اطفال الحضانة من بوابة رقم 2
- . تفتح البوابة الساعة 7:30 و تغلق الساعة 9:00 صباحا
- . تبدأ الحصة الاولى الساعة 8:30 صباحا
- يسلم ولي الامر الطفل للمسؤولين عند البوابة للمرور عبر البوابة الحرارية, ولعمل المسح الحراري للتأكد من سلامة الجميع وذلك سيكون بمساعدة اشراف المبنى بدون ولي الامر





In case of arriving late. This means after 9:00 am, the parent will have to use Gate no. (1)



We will be strictly limiting access to the school.

الاجراءات التنظيمية

في حالة الحضور في وقت لاحق بعد الساعة 9:00 صباحاً , تستخدم
البوابة رقم 1





End of the school day pickup



School rule 2

Gate no. (2) Will open for parents to pick up their children at 2:45 pm till 3:30 pm.

The parent will enter the school through the fever detector terminal to check his/her temperature.

Pick up all KG children from their classrooms.

It is not allowed for anyone to pick up the child unless they show the child's ID.

It is highly recommended that the parent leaves the school as soon as he takes his/her child

- In case of Emergency leave

an acceptable excuse must be submitted to the KG administration, the parents will then be asked to show the child's I.D when they come to pick him up.

ثانياً نهاية اليوم الدراسي

تفتح بوابة المدرسة رقم (2) الساعة 2:45 الي الساعة 3:30
يتوجه ولي الامر لاستلام طفله بالمرور عبر البوابة الحرارية

يتم استلام اطفال مرحلة رياض الأطفال
من الفصول

ضرورة تقديم الكارنيه الخاص بالطفل عند الأستلام
ضرورة انصراف ولي امر الطفل فور استلامه و ذلك حرصا علي السلامة العامة
في حالة الطوارئ (انصراف الطفل قبل انتهاء اليوم الدراسي) علي ولي الامر
ابلاغ ادارة المبنى بسبب الانصراف و سيتم انصراف الطفل بتصريح خروج
بعد الاطلاع علي الكارنيه وذلك من بوابة رقم (1)



School rule 3

Bus rules:

- In any case, if a child is excused from taking the bus home the school administration must be notified before 2:00 p.m.

School rule 4

- In case of concerns or problems regarding the child, the parent must send an e-mail on

kg@oroubashools.edu.eg

Tel: 0225168091 - 0227535270

Mob: 01099920132

- The complaint will be dealt with, and answered back during the same day.
- The school will arrange a schedule for Communicating with the class teacher, which will be announced before school starts.





ثالثاً:- اتوبيس المدرسة للمشاركين

في حالة عدم رغبة ولي الامر بانصراف الطفل مع
اتوبيس المدرسة في أي يوم يقوم بأبلاغ ادارة المبنى
بذلك بحد اقصى الساعة 2:00

رابعاً:- كيفية التواصل

في حالة وجود أي استفسار او مشكلة بخصوص الطفل علي
ولي الامر التواصل عبر البريد الالكتروني الخاص بقسم
رياض الأطفال

kg@oroubashools.edu.eg

Tel: 0225168091 - 0227535270

Mob: 01099920132

و سيتم التعامل مع الطلب و الرد عليه في نفس اليوم
المدرسة ستحدد مواعيد لكل معلمة و التي من خلالها
يستطيع ولي الامر التواصل تليفونيا خلال اليوم الدراسي



School rule 5 School Uniform

Nursery

Apple green T-shirt + polo sweat shirt + blue sweater with school logo + blue trainer's pants + white socks + comfortable sports shoes (black, blue, or white)

Kg1

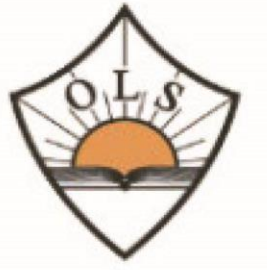
Yellow T-shirt + polo sweat shirt + blue sweater with school logo + blue trainer's pants + white socks + comfortable sports shoes (black, blue, or white).

Kg2

Aqua T-shirt + polo sweat shirt + blue sweater with school logo + blue trainer's pants + white socks + comfortable sports shoes (black, blue, or white)



خامساً الزي المدرسي



Nursery

تى شيرت (أخضر فاتح) صيفاً + سويت شيرت
(بولو) شتاءً + سويت كحلى عليه لوجو المدرسة
بنطلون رياضى كحلى + حذاء رياضى اسود أو
كحلى أو أبيض

Kg1

تى شيرت (أصفر) صيفاً + سويت شيرت (بولو)
شتاءً + سويت كحلى عليه لوجو المدرسة
بنطلون رياضى كحلى + حذاء رياضى اسود أو
كحلى أو أبيض

Kg2

تى شيرت (فيروزي أكوا) صيفاً + سويت شيرت
(بولو) شتاءً + سويت كحلى عليه لوجو المدرسة
بنطلون رياضى كحلى + حذاء رياضى اسود أو
كحلى أو أبيض



N.B.:

All items must be labeled with child's name.

Children are not allowed to have or to wear any jewelry or accessories.

No toys or personal belongings.

Mobile Phones are not allowed.

School rule 6

Required health rules:

You must provide your child with a Water bottle and enough Food to cover the day.

No Chewing Gum.

No Glass bottles or cans.

No Chips



ملحوظة

يجب كتابة اسم الطفل والفصل على جميع الأشياء الخاصة به.
يمنع منعاً باتاً التحلى بالمصوغات الذهبية وغير الذهبية
غير مسموح احضار الموبايل الي المدرسة
يمنع منعاً باتاً احضار الأشياء الثمينة ولعب الأطفال وأى مبالغ مالية وخلافه مع الطفل أثناء اليوم الدراسى

سادساً الطعام الصحى للطفل

- علي ولي الامر توفير و جبة غذائية متكاملة و كافية للطفل يوميا و زجاجة مياه
الممنوعات:
. العلكة (اللبان)
. المشروبات الغازية او أي مشروبات في عبوات زجاج او معدن
. بطاطس شيبسي



School rule 7

Doctors' clinic

In case of Being sick During the school day, if the child is not feeling well, his /her temperature will be checked. If it is more than 37.5, he will be checked by the school doctor & will be isolated in the quarantine room. Parents will be notified immediately and asked to pick up the child.

If he shows any symptoms such as coughing, having trouble breathing, diarrhea and high fever the child must stay at home for at least 3 days. A medical report must be presented to the KG administration before attending school again.

Please keep them home until they get better.



Procedures in case of serious injury at school if the injury needs hospital care, the parent will be asked to decide how to proceed and the school will follow the necessary procedures.

The school will not be responsible for receiving or giving any medications to the child.

سابعاً :- العيادة الطبية

فى حالة اصابة اى طفل او ظهور اى اعراض مرضية مثل (حرارة اكثر من 37.5
-كحة -اسهال - اعياء) يذهب الى طبيب المدرسة بمصاحبة المشرفة و يتم ابلاغ ولي
الامر تليفونيا لاصطحاب الطفل و سيعزل فى غرفة العزل ~~لحين~~ وصوله

اذا كانت هناك اصابة تحتاج الى الذهاب الى المستشفى يؤخذ راي ولي الامر و تتبع
المدرسة الاجراءات اللازمة . ممنوع استلام اى أدوية من ولي الامر لاعطاءها للطفل خلال اليوم الدراسي .





Weekly checkup

There will be a weekly check up by the school Nurse to ensure the personal hygiene and the overall appearance of the children. Help your child feel comfortable during the check up by having nails clean and cut and their hair is free of Lice. **If any case is detected school administration will send a notification letter to take the required procedures.**



National Vaccination Program

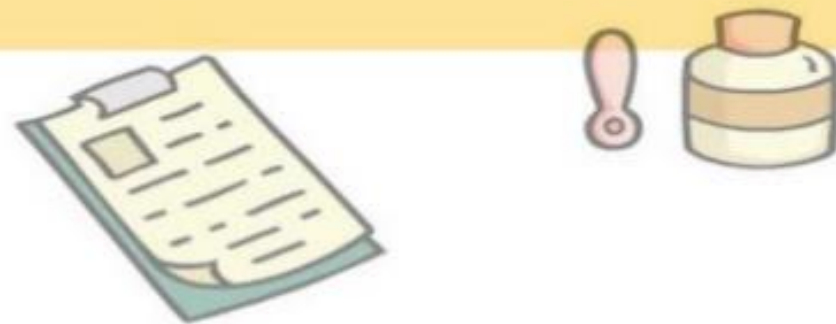
A consent form will be sent out for parental approval or disapproval. The signature is a must



في حالة مرض الطفل

يرجي من ولي الامر عدم ارساله الي المدرسة حرصا علي سلامته و سلامة زملائه , و بعد عودته يتم عرضه علي طبيب المدرسة اولا قبل السماح له بالانتظام في الدراسة , ممنوع ارسال اي ادوية الي المدرسة و المدرسة غير مسئولة عن اعطاء الطفل اي دواء - باستثناء ما يعطي من طبيب المدرسة اذا لزم الامر

المرور الاسبوعي تقوم ممرضة المبني بالمرور الاسبوعي علي الاطفال للتأكد من النظافة العامة و المظهر , الرجاء التأكد من نظافة و تقليم الاظافر و خلو الشعر من اي حشرات يوميا. ستقوم ادارة المدرسة بارسال خطاب في حالة اي تقصير



الحملات القومية للتطعيم

يتم اخذ موافقة كتابية من ولي الامر





Discipline policy

OUR BEHAVIORAL EXPECTATIONS

We believe that in order to enable effective learning and teaching to take place, appropriate behavior in all aspects of school life is necessary.

Promoting positive behavior and instilling good values require shared commitment from school staff and parents so please help us to ensure that your child knows the standard of behavior expected of him/her.

- Disrespect and negative attitude are unacceptable.
- Bulling of all kinds is banned.
- School vandalism is strictly prohibited.
- Taking school properties or friends belongings are totally unacceptable.

If a student chooses to break a rule, the school will take immediate action as follows:

1. Verbal warning will be given to the child.
2. If your child insists to break the rules, you will receive a phone call from the school asking you to arrange a meeting with the class teacher or the school counselor.
3. Several disruption and continual failure to follow school rules will lead to the following consequences:
 - Child will be transferred to another class.
 - Parents will be requested to take the child to a certified center and present a follow up report to the KG administration.

The Educational and behavioral Guidance

*The school is always ready to help and discuss any problem you cannot handle with your child.

* Parents can contact the KG administration to arrange an appointment through the E-mail:

E-mail: kg@oroubshools.edu.eg

لائحة الانضباط

تحرص ادارة المدرسة على تعلم الطفل الالتزام والسلوك الإيجابي في المدرسة والفصل ونرجو أن يتعاون ولي الأمر مع المدرسة في هذا الشأن كما نرجو من ولي الأمر توعية الطفل بتجنب السلوكيات المرفوضة مثل

كل أنواع العنف والالفاظ الغير لائقة والتنمر
اتلاف او اخذ أي أدوات من المدرسة او من زملائه

في حالة عدم التزام الطفل بالسلوك الإيجابي ستتخذ المدرسة الإجراءات التربوية المناسبة الآتية

تقوم المعلمة بتوجيه وإرشاد الطفل بهدوء وتوضح له الخطأ الذي ارتكبه
إذا تكرر التصرف السلبي من الطفل مرة أخرى ولم يتحسن سلوكه يحدد موعد لولي الأمر لمقابلة مدرسة الفصل والأخصائية الإجتماعية لوضع الأسلوب الأمثل لمعالجة المشكلة

إذا لم يطرأ أي تحسن على سلوكيات الطفل ستقوم المدرسة بتشكيل لجنة مكونة من مدرسة الفصل والأخصائي الإجتماعي ومسئول رياض الأطفال لبحث الموضوع واتخاذ القرار المناسب مثل

نقل الطفل من الفصل .

تكليف ولي الأمر بعرض الطفل على مركز متخصص لتقييم السلوك وتسليم خطة المتابعة الى قسم الارشاد التربوي

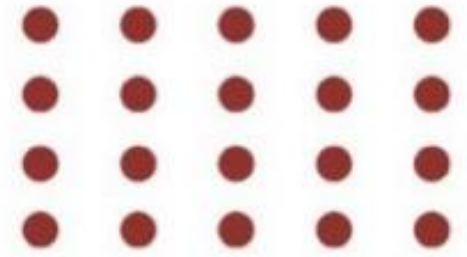
قسم الارشاد التربوي

حرصاً من المدرسة علي تقديم الدعم و المساعدة التربوية للأطفال و التواصل مع الأسر بشكل فعال، بتقديم توعية لإرساء القيم و المبادئ و تقديم إرشادات خاصة خلال العام الدراسي بطرق التربية الإيجابية.

هذا القسم مخصص لمساعدة ولي الأمر علي كيفية التعامل مع المشاكل التي تواجه الطفل و الاهل في حالة رغبة ولي الأمر التواصل مع قسم الارشاد التربوي يتم ذلك من خلال ادارة رياض الاطفال

عبر البريد الالكتروني الخاص بقسم رياض الأطفال

E-mail: kg@oroubshools.edu.eg



**When the teacher and the parents work together, positive results
are achieved**

Be sure that we care about your children

Thank you for your cooperation

Tel: 02 25168091 - 02 27535270

mob: 01099920132

E-mail: kg@oroubshools.edu.eg